

Экономический анализ деятельности предприятия

ОПФ: индивидуальный предприниматель.

Форма собственности: частная.

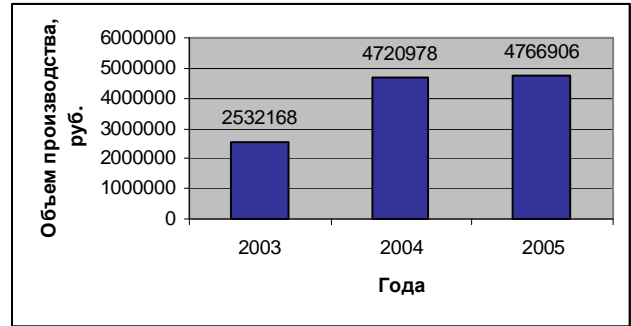
Вид деятельности: производство деревянной мебели для дома и офиса, деревянных строительных конструкций и столярных изделий.

Основные технико – экономические показатели.

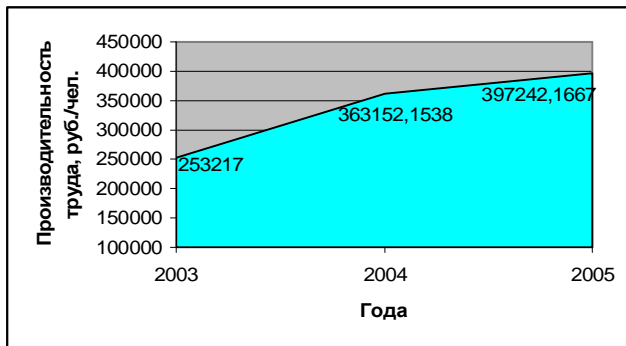
Показатели	2003	2004	2005	Тенденция	Оценка
Объем произведенной продукции, руб.	2532168	4720978	4766906	↑ ↑	+
Численность ППП всего, чел.	10	13	12	↑ ↓	+/-
ФОТ, руб.	56350	90181	104880	↑ ↑	+/-
Годовая сумма износа основных средств, руб.	1374368	1678415	2031174	↑ ↑	-
Среднегодовая стоимость основных средств, руб.	5373855	5081261	4787392	↓ ↓	-
Себестоимость произведенной продукции (затраты на производство), руб.	2177337	4057746	4122490	↑ ↑	-
Производительность труда годовая, руб.	253217	363152,2	397242,2	↑ ↑	+
Среднемесячная заработная плата 1 работающего, руб.	5635	6937	8740	↑ ↑	+/-
Затраты на 1 рубль произведенной продукции (материалоемкость производства), руб.	0,860	0,860	0,865	0 ↑	-
Фондовооруженность труда, руб/чел.	537385,5	390866,2	398949,3	↑ ↑	+
Фондоотдача	0,471201	0,929096	0,995721	↑ ↑	+/-
Коэффициент износа основных средств	0,256	0,330	0,424	↑ ↑	-
Чистая прибыль, руб.	183061	354362	330185	↑ ↓	-
Рентабельность всех активов (Чистая прибыль/Стоимость ОФ)	0,036	0,07	0,064	↑ ↓	-
Рентабельность продаж (прибыль от продаж/затраты на производство)	0,072	0,075	0,069	↑ ↓	-

Положительные моменты в хозяйственной деятельности предприятия.

1. Увеличивается объем выпуска продукции. Но в 2005 году темп увеличения резко сократился.



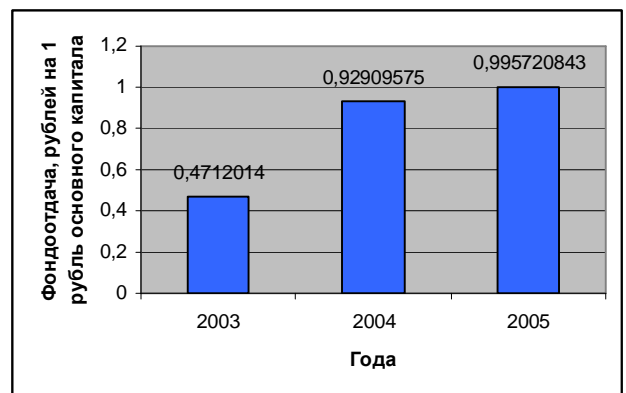
2. Растет годовая производительность труда работников. Но если в 2004 году рост производительности труда обусловлен непосредственно увеличением объемов выпуска продукции, то в 2005 году увеличение производительности труда нельзя расценивать в качестве продолжения положительной тенденции, так как при незначительном увеличении



объема выпуска продукции, число работников сократилось на 1 человека, что и обусловило увеличение показателя производительности труда.

Характеристика тенденций с неопределенной направленностью.

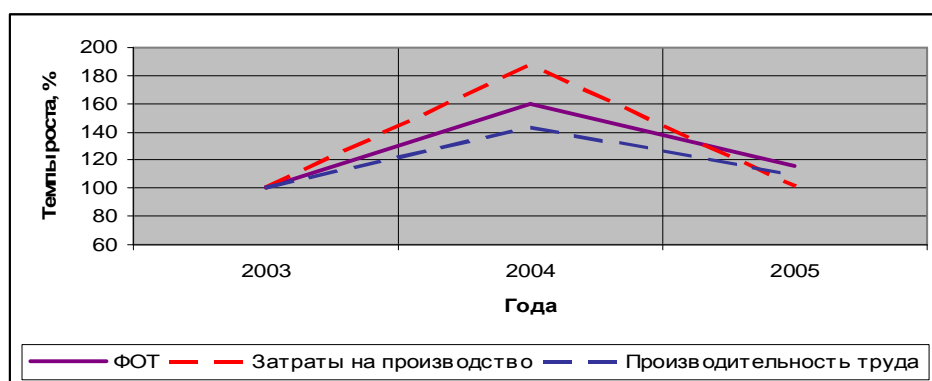
1. Численность ППП колеблется. Любые изменения влекут за собой как положительные, так и отрицательные изменения. Увеличение численности ППП должно сопровождаться соответствующим экономическим эффектом: увеличением объема производства и



производительности труда. Рост себестоимости продукции не должен опережать рост объема производства.

Год	Показатель	Темп роста, %	Оценка
2004	<u>Численность ППП</u>	<u>130,0</u>	Увеличение численности ППП повлекло за собой интенсификацию производства, увеличение производительности труда. Но данный ход оказался неэффективным, поскольку затраты на производство возросли в равной степени.
	Объем производства	186,4	
	Себестоимость продукции	186,4	
	Производительность труда	143,4	
2005	<u>Численность ППП</u>	<u>92,3</u>	Сокращение численности ППП повлекло замедление темпов производства, но затраты на производство по-прежнему опережают в росте уровень производства. Это свидетельствует о необходимости принятия мер по сокращению себестоимости продукции.
	Объем производства	101,0	
	Себестоимость продукции	101,6	
	Производительность труда	109,4	

2. Увеличивается ФОТ (заработная плата). Увеличение затрат на оплату труда с одной стороны означает повышение затрат на производство. С другой стороны - выступает фактором мотивации увеличения производительности труда.



В 2004 году увеличение затрат на оплату труда вызвало значительное повышение себестоимости продукции и менее значительное увеличение производительности труда. В 2005 году достигнуто более оптимальное соотношение темпов роста суммы ФОТ, себестоимости продукции и равноценного увеличения производительности труда.

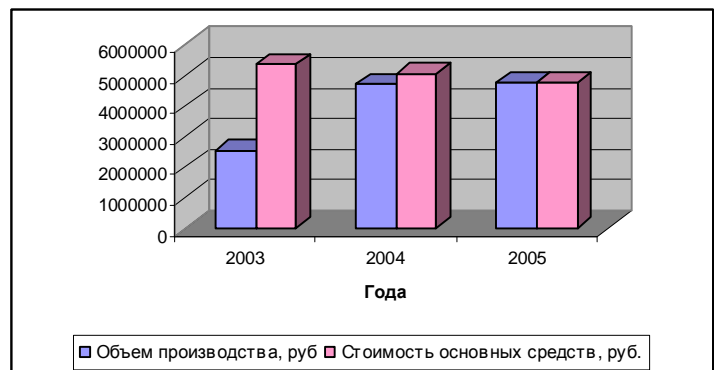
3. Растет фондоотдача основного капитала на предприятии. С точки зрения эффективности использования экономических ресурсов эта динамика расценивается как положительная. Но подоплека увеличения показателя фондоотдачи заключается в максимально возможной загрузке производственных мощностей, в эксплуатации изношенного оборудования, что, конечно, не может быть долговременным фактором роста объемов производства. Таким образом, увеличение нагрузки на имеющиеся производственные мощности носит крайне неэффективный характер, так как стареющее оборудование при усиленном темпе производства может быстро выйти из строя. При усиленном производстве необходимо рассматривать возможности внедрения нового оборудования.

Отрицательные моменты в хозяйственной деятельности предприятия.

1. Сокращается среднегодовая стоимость основного капитала,

увеличивается годовая сумма износа оборудования.

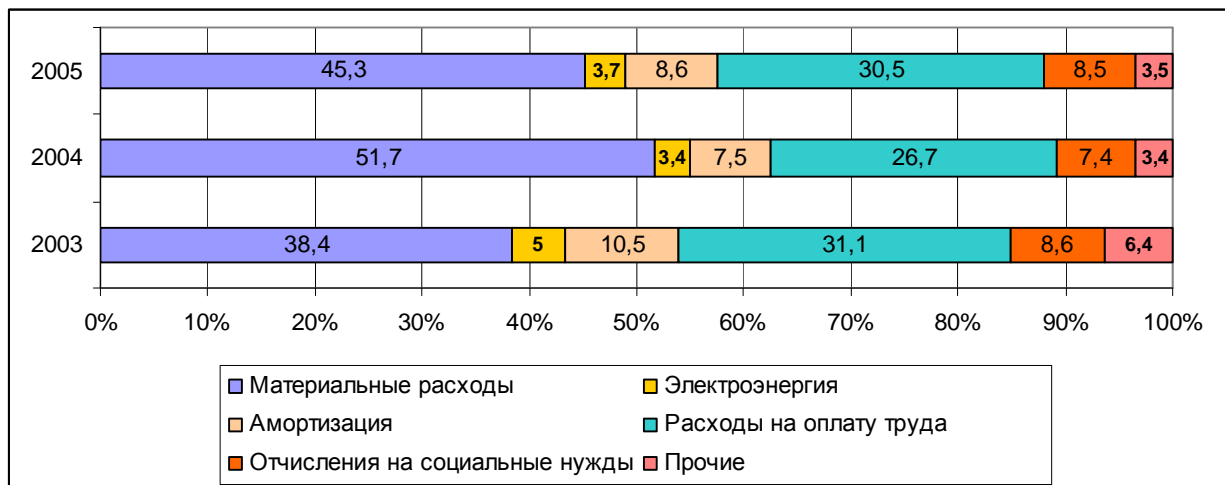
Главная причина подобного явления - это недостаточное финансирование внедрения нового оборудования на предприятии. Нарращивание



производства не должно производиться на базе уже существующих изношенных основных средств. В конце концов это приведет к остановке производства и необходимости несения единовременных крупных затрат на покупку новых машин.

2. Увеличиваются затраты на производство (как совокупные, так и удельные). Здесь необходимо провести подробный анализ себестоимости продукции по видам затрат.

Структура затрат:



В 2004 году на фоне общей интенсификации производства расход материалов увеличился в большей степени, нежели выпуск продукции. В результате удельный вес материальных расходов на предприятии резко возрос. Вторым фактором увеличения себестоимости продукции являются расходы на оплату труда. Удельный вес этих расходов сократился в 2004 году. В 2005 году, наоборот, при общем снижении темпа роста выпуска продукции содержать имеющийся штат становится экономически невыгодно, так как удельный вес расходов на оплату труда даже при увольнении 1 человека увеличился.

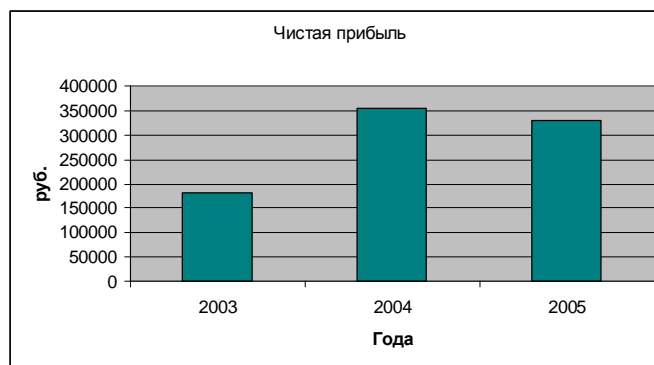
Виды затрат	Темпы роста, %	
	2004 к 2003	2005 к 2004
	Темп роста производства составил 186,4%	Темп роста производства составил 101,97%
Материальные расходы	250,9	89,0
Электроэнергия	126,7	110,8
Амортизация	132,5	116,0
Расходы на оплату труда	160,0	116,3
Отчисления на соц. нужды	160,0	116,3
Прочие	98,1	104,6

Что касается остальных составляющих себестоимости, то их рост в 2004 году происходил умеренными темпами, не превышающими допустимые нормы. А 2005 год показал неудовлетворительный результат. Темпы роста

расходов по всем статьям калькуляции превысили во много раз темпы роста уровня производства.

3. Прибыль предприятия колеблется. Резкое увеличение прибыли в 2004 году означает, прежде всего, не возможность и потенциал успешной работы в будущем, а скорее свидетельствует о **недолговременном характере роста**

прибыли, так как политика предприятия в текущем году фактически заключалась в «выжимании соков» из имеющихся средств. Это, в конце концов, отрицательно сказалось на результатах хозяйственной деятельности уже в следующем 2005 году.

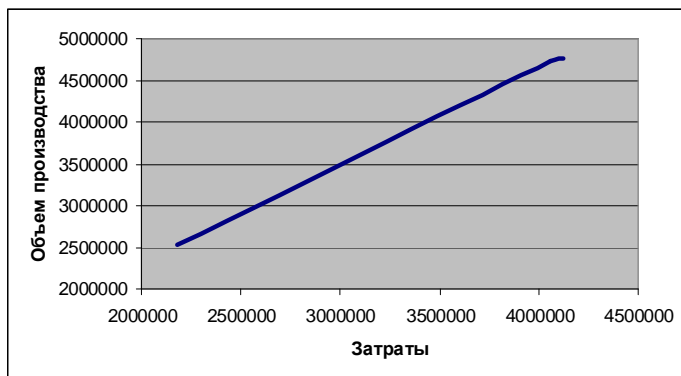


4. Рентабельность активов и продаж напрямую зависит от показателя прибыли предприятия. И ценность данных показателей в том, что они позволяют качественно оценить и сравнить темпы роста прибыли и стоимости активов, а также затрат на производство. В обоих случаях в 2004 году зафиксировано увеличение рентабельности. Прибыль возросла в большей степени, нежели стоимость активов и сумма затрат. Но **кратковременный эффект увеличения прибыли** не дает оснований полагать, что процесс производства на предприятии был эффективен. Уже в 2005 году происходит **снижение рентабельности затрат и активов**.

Решения

Необходимо определить политику предприятия на ближайшее время с целью максимально оптимизировать процесс производства.

Объем производства можно увеличивать, если размер увеличения затрат на



производство будет носить менее значительный характер. В случае с данным видом производства эластичность затрат очень низкая, Это означает, что при существующих постоянных

условиях увеличение объема производства будет целесообразным до тех пор, пока кривая «Затраты - Объем производства» не начнет клониться по направлению оси «Затраты». Поэтому, пожалуй, самым рациональным способом увеличения прибыли будет одновременное увеличение выпуска продукции и сокращение затрат.

Причем, сумму затрат можно скорректировать за счет использования в технологическом процессе дешевого сырья. Найти более дешевого поставщика древесины не представляется возможным, так как организация сотрудничает с производителем напрямую, без посредников. Но можно включить в производственный процесс еще один цикл – самостоятельную сушку древесины.

Затраты на покупку сушильной камеры и на оплату труда 1 работника в начале эксплуатационного периода будут возмещаться за счет экономии затрат на сырье (сырая древесина стоит на 30% дешевле сухой). Кроме того, одна единица оборудования может обеспечить потребности не только самого предприятия, но и потребности сторонних пользователей сухой древесины. Причем машина способна производить сушку древесины объемом в 4 раза больше, чем требуется в производстве самого предприятия. Таким образом,

стоимость машины будет окупаться и за счет реализации сухой древесины покупателям.

1	Стоимость установки и необходимых комплектующих	1473000 рублей
2	Планируемая выручка от реализации древесины (лето/зима) (за месяц)	2012400 / 1102400 рублей В среднем - 1557400 рублей
3	Затраты на обслуживание и коммерческое использование установки (лето/зима) (за месяц)	1311600 / 611600 рублей В среднем – 961600 рублей
4	Материальные затраты на производство древесины для собственных нужд (за месяц)	721000 рублей
5	Экономия материальных затрат от использования в производстве древесины собственного производства (за месяц)	167000 рублей
6	Окупаемость проекта за счет чистой экономии затрат (1:5)	1473000 / 167000 = 8,8 месяцев
7	Затраты на реализацию древесины покупателям в начальной стадии производства древесины (за месяц)	63000 рублей
8	Окупаемость проекта с учетом реализации древесины покупателям (1:(2 + 5 – 3 - 7))	1473000/(1557400+167000-961600-63000) = 2,1 месяца
9	Выплаты по кредиту полной стоимости установки (20% годовых) (за месяц)	136451 рублей
10	Окупаемость проекта с учетом реализации древесины покупателям и выплат банку по кредиту полной стоимости установки	1473000/(1557400+167000-961600-63000-136451) = 2,6 месяца

Таким образом, новое оборудование в перспективе дает возможность сократить материальные затраты, а также получить дополнительную прибыль. Причем коммерческое использование оборудования полностью окупает покупку оборудования уже через 2 месяца (за счет собственных средств) или через 2,6 месяца (за счет заемных средств). Данный проект вполне рентабелен и при условии использования оборудования только для нужд собственного производства – в данном случае новая установка окупится через 8 месяцев, а в дальнейшем за счет экономии затрат увеличится прибыль организации.*

* Все расчеты произведены в соответствии с общепринятыми методиками, более детальная информация не приводится из соображений профессиональной этики авторов.